

LE MUSÉE ZOOLOGIQUE ET VOUS !



MUSÉES DE LA VILLE DE STRASBOURG

Jardin des sciences

Université de Strasbourg

LES OBJECTIFS DE LA DÉMARCHE

Objectif central :

favoriser une **appropriation active** du musée et de sa programmation
par les habitantes, dans toute leur diversité

A court
terme :
INFORMER

donner une visibilité au musée durant sa fermeture
et **maintenir/développer le lien**
avec les habitantes

A moyen
terme :
CONSULTER

cerner et prendre compte les besoins et attentes
des habitantes pour la future programmation culturelle

A long
terme :
IMPLIQUER

impulser une dynamique participative durable,
associant les habitantes à la programmation culturelle du musée

UNE DÉMARCHE EN 3 PHASES

2022

2023

2024

ENQUÊTE PAR QUESTIONNAIRE

- consultation large des habitantes
- méthode **quantitative**



- OBJECTIF :
recueillir les représentations,
sonder les attentes

- MODALITES :
face-à-face + en ligne
relais et terrains diversifiés
→ 666 répondantes

GROUPES DE DISCUSSION

- consultation ciblée de groupes d'habitantes
- méthode **qualitative**



- OBJECTIF :
affiner les attentes et besoins
spécifiques par public-cible,
approfondir certains thèmes

- MODALITES :
5 focus différents (2 à 3h)
chacun avec 6 à 8 pers.

ET STANDS

ATELIERS PARTICIPATIFS

- concertation avec des habitantes aux profils divers
- méthode **co-créative**



- OBJECTIF :
définir avec les habitantes un
fonctionnement participatif
sur le plus long terme

- MODALITES :
3 à 4 ateliers d'1/2 journée
avec 10 à 20 pers.

LE MUSÉE
ZOOLOGIQUE
ET VOUS !

CINQ GROUPES DE DISCUSSION

« Recrutement » par formulaire / diffusion par mail, réseaux sociaux, relais, terrains

Consultation
ciblée de groupes
d'habitantes



SPÉCIALISTES



EN FAMILLE



ÉTUDIANT.E.S

Résultats de l'enquête :

- des profils qui se détachent
- des profils moins représentés

*Des thèmes, attentes,
et questionnements
à approfondir*

+



personnes en
situation de
handicap
mental

Mobilisation
via des relais

ARES

CSC La
parenthèse

familles voisines
usagères d'un
centre socio-
culturel

LE MUSÉE ZOOLOGIQUE ET VOUS !

FLYER ET FORMULAIRE DE « RECRUTEMENT »



Je suis intéressé.e par la suite !

→ groupes de discussion en 2023

→ ateliers participatifs en 2024

IMPORTANT - En complétant ce formulaire, vous ne vous inscrivez pas pour un groupe de discussion ou un atelier participatif : **vous manifestez votre intérêt pour y participer.** En fonction du nombre de personnes intéressées, une sélection sera probablement nécessaire. Des profils variés seront privilégiés afin de permettre à la plus grande diversité de voix possibles de s'exprimer.

Mention d'information sur le traitement de données à caractère personnel

La Ville de Strasbourg ainsi que l'Université de Strasbourg organisent des focus groups et des ateliers participatifs dans le but d'élaborer, pour la réouverture du Musée Zoologique, une programmation culturelle qui tienne compte des attentes et des besoins de tous les publics.

Les données à caractère personnel pouvant être indiquées via ce formulaire sont traitées sur la base de l'intérêt légitime des responsables de traitement. Le traitement de données dans le but de recontacter les participants dans le cadre de la démarche participative du Musée Zoologique repose sur leur consentement.

Les destinataires de vos données sont la Direction de la Culture de la Ville de Strasbourg (service des Musées) et le Jardin des sciences de l'Université de Strasbourg.

Vos données personnelles sont conservées jusqu'au retrait de votre consentement.

Conformément au Règlement (UE) 2016/679 du Parlement Européen et du Conseil du 27 avril 2016, règlement général sur la protection des données (RGPD) et à la Loi n°78-17 du 6 janvier 1978, loi informatique et libertés (LIL), modifiée, vous disposez d'un droit d'accès, de rectification, de limitation des traitements, d'effacement, de portabilité, de retrait de votre consentement et de réclamation auprès de la CNIL. Vous pouvez exercer vos droits en vous adressant à la Délégation à la Protection des Données de la Ville de Strasbourg et/ou à la Délégation à la Protection des Données de l'Université de Strasbourg, à l'adresse suivante : dpo@strasbourg.eu et/ou dpo@unistra.fr

Je laisse mon adresse mail :

Je donne mon consentement sur le traitement de mes données à caractère personnel par la Ville de Strasbourg et par l'Université de Strasbourg pour les finalités spécifiques choisies ci-dessous :

- Je souhaiterais être contacté.e pour m'exprimer à l'occasion d'un groupe de discussion (entre juin et novembre 2023), au sujet des futures activités et événements du Musée Zoologique.
- Je souhaiterais être contacté.e pour participer aux ateliers participatifs (début 2024), qui viseront à imaginer un fonctionnement participatif pour la programmation culturelle du Musée Zoologique, à plus long terme.
- Même si je ne participe pas aux groupes / ateliers, je souhaite être informé.e des résultats et des suites de la démarche.

Je serais plutôt disponible : en soirée en semaine le mercredi après-midi le samedi matin le samedi après-midi Autre :

Aviez-vous répondu à l'enquête par questionnaire menée à l'automne 2022 ? Oui Non

Merci de répondre à ces questions nous permettant de mieux vous connaître :

Êtes-vous déjà venu.e au Musée Zoologique ? Oui Non Je ne suis pas sûr.e

Si oui, combien de fois êtes-vous venu.e au Musée Zoologique ?

une seule fois plusieurs fois

Par ailleurs, avez-vous l'habitude de visiter...

- des musées de sciences/centres de sciences et techniques ?

une fois par mois ou plus

deux à trois fois par an

une fois par an

jamais ou presque

- d'autres musées ou expositions (histoire, art, société) ?

une fois par mois ou plus

deux à trois fois par an

une fois par an

jamais ou presque

Votre lieu de résidence :

Eurométropole de Strasbourg → Précisez commune/quartier :

Bas-Rhin hors Eurométropole de Strasbourg

Haut-Rhin

Autre :

Votre catégorie socio-professionnelle :

étudiants → en quelle discipline ?

employés

agriculteurs ouvriers

artisans, commerçants, chefs d'entreprise retraités

cadres et professions intellectuelles supérieures sans activité professionnelle

professions intermédiaires en recherche d'emploi

Aviez/aviez-vous une activité professionnelle en lien avec les activités du Musée Zoologique ?

Oui Non

Votre âge : 18-24 ans 25-34 ans 35-49 ans 50-64 ans 65 ans et plus

Aviez-vous un ou des enfants ou petits-enfants de moins de 18 ans avec lesquels vous avez/auriez l'occasion de venir au musée ? Oui Non

Si oui, de quel âge ? moins de 3 ans 3-5 ans 6-11 ans 12-18 ans

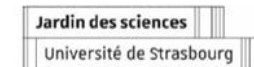
Appartenez-vous à une association spécialisée et/ou à une société savante en lien avec les activités du Musée Zoologique ? Oui Non

Si oui, pouvez-vous préciser ?

j'appartiens à une association naturaliste (ARIENA, LPO Alsace...)

j'appartiens à une société savante (Société Alsacienne d'Entomologie, Association Philomathique d'Alsace et de Lorraine...)

j'appartiens à une association d'amis des musées (Société des Amis des Arts et des Musées de Strasbourg, Association des Amis du Musée d'Art Moderne et Contemporain de Strasbourg, Association des Amis du Musée Zoologique)



LA MOBILISATION DES PARTICIPANT·ES

120 personnes ayant manifesté
leur intérêt pour participer
aux groupes de discussion

→ Fléchage vers un groupe // profil
d'après les informations recueillies
via le formulaire

31 « spécialistes »

25 familles

47 étudiant·es

17 hors profil

13 contacté·es pour
8 participant·es

19 contacté·es
pour 8 familles
participant·es

25 > 47 contacté·es
pour 8 participant·es

→ Critères de « sélection » dans
un idéal de diversification des profils

= critères sociodémographiques et
socioculturels (< formulaire) :
âge, CSP, lieu de résidence, habitude
de fréquentation des musées,
connaissance préalable ou non du MZ

← critères spécifiques par focus group

+ panachage des profils
de « spécialistes » :

appartenant à des associations naturalistes,
sociétés savantes, associations d'amis
des musées, étudiant·es / enseignant·es /
chercheur·es / professionnel·es spécialisés
dans un domaine proche des disciplines du musée

+ enfants
d'âges
différents

+ diversité des
disciplines
étudiées

LA MOBILISATION DES PARTICIPANT·ES

120 personnes ayant manifesté
leur intérêt pour participer
aux groupes de discussion

31 « spécialistes »

25 familles

47 étudiantes

17 hors profil

13 contacté·es pour
8 participantes
(ratio 6/10)

19 contacté·es
pour 8 familles
participantes
(ratio 4/10)

25 > 47 contacté·es
pour 8 participantes
(ratio 2 à 4 /10)

« vraiment important
que ce soit **incarné**, de
vous avoir **rencontré**, de
mettre un **visage** / une
personne, c'est ça qui
incite, qui **donne envie** »

¾ RECRUTÉ·ES « SUR LE TERRAIN », EN PERSONNE

UN GROUPE DE DISCUSSION ?

FORMAT COMMUN

temps de discussion d'1H30 à 2H30 selon les publics réunissant 6 à 10 personnes

animé, enregistré puis analysé par Cindy Lebat (Mêtis)

selon une trame et avec des outils / supports co-conçus avec les équipes et adaptés à chaque public-cible

articulé à un temps convivial et se clôturant avec la remise de **contreparties**

LE MUSÉE
ZOOLOGIQUE
ET VOUS !

GROUPE DE DISCUSSION 1

Samedi 1er juillet 10h-12h, salles d'atelier du MAMCS

9 parents

- > 6 mères, 3 pères
- > Pas uniquement du centre-ville mais également Neudorf, Cronenbourg + communes Eurométropole
- > Large majorité de cadres et PIS
- > Habitude de fréquentation des musées et connaissance préalable du MZ sauf 1 personne

8 enfants

- > 2 de 6 ans, 2 de 7 ans, 1 de 8 ans, 1 de 9 ans, 2 de 11 ans
- > 4 filles, 4 garçons
- > habitude de fréquentation des musées et activités culturelles



EN FAMILLE

LE MUSÉE
ZOOLOGIQUE
ET VOUS !

GROUPE DE DISCUSSION 2

Vendredi 30 juin 18h30 ✕ annulation contrainte

→ report au 5 juillet en visio 18h-20h

+ Temps convivial à l'Institut de géologie le 12 juillet 18h-20h



SPÉCIALISTES

2 étudiants en Sciences
de la Vie membres de
sociétés savantes (SAE,
Association française
d'arachnologie)

1 chercheuse CNRS
spécialisée dans un
domaine scientifique lié
au Musée Zoologique

1 ingénieur-chercheur
dans un domaine
scientifique lié au
Musée Zoologique

1 vétérinaire

1 chargé d'études en
environnement, membre
d'une société savante
de botanique

1 membre de
l'Association des Amis
du Musée Zoologique

LE MUSÉE
ZOOLOGIQUE
ET VOUS !

GROUPE DE DISCUSSION 3

Mardi 10 octobre, 18h-20h30, à l'Institut de géologie



ÉTUDIANT.E.S

8 étudiantes de 18/25 ans,
de cursus d'études tous
différents, de l'Unistra
mais aussi d'écoles
(d'ingénieur, d'architecture)

2 binômes d'amies
4 étudiantes venues de
façon individuelle



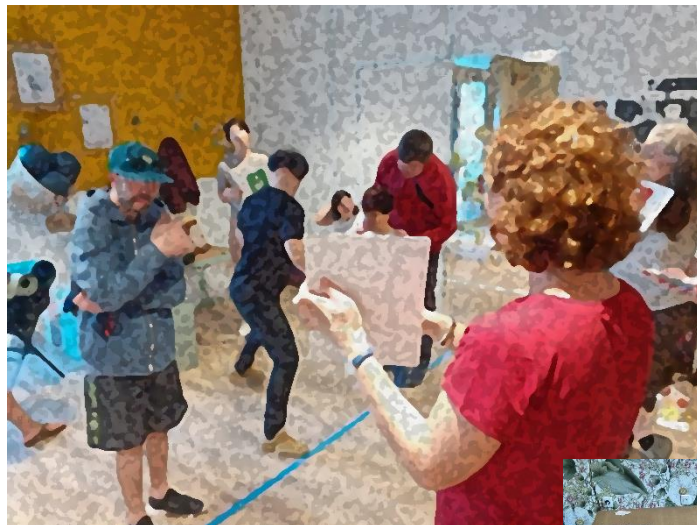
tou.tes des habitudes /
pratiques de visites de
musées, mais pas tou.tes
habitué.es enfants à y aller

la moitié déjà venue au MZ
l'autre moitié jamais

LE MUSÉE
ZOOLOGIQUE
ET VOUS !

GROUPE DE DISCUSSION 4

Mercredi 11 octobre, 17h-19h, aux Pot'irons



Photographies © L'Arche



personnes en
situation de
handicap
mental

6 adultes membres du **Groupe d'Entraide Mutuelle (GEM)**
et/ou **résidents de l'habitat inclusif de l'Arche**

Des « **voisines** » du musée , résidant à proximité,
et susceptibles d'y venir en autonomie (1 seul déjà venu)



© Musées de la Ville de Strasbourg

Supports d'expression et de participation conçus par le Département éducatif et culturel des Musées et Métis



Article paru sur le blog de l'Arche

L'ARCHE à Strasbourg

LA COMMUNAUTÉ L'ARCHE INFOS NOS PROJETS NOUS CONTACTER

Le Musée Zoologique demande l'avis des adhérents du GEM et des résidents de L'Arche

LE MUSÉE
ZOOLOGIQUE
ET VOUS !

GROUPE DE DISCUSSION 5

ARES

CSC La
parenthèse

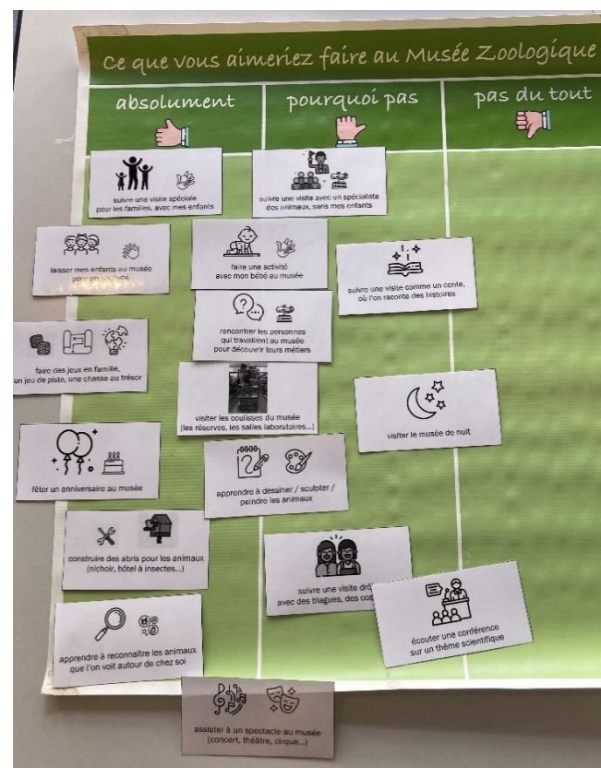
familles voisines
usagères d'un
centre socio-
culturel

Mercredi 11 octobre, 10h-12h, au CSC La Parenthèse

7 adultes du quartier (Cité Spach pour la plupart
– mais aussi Port du Rhin pour 1 personne)

parents d'enfants inscrits aux activités du CSC
ayant des enfants d'âges différents
de 3 à 13 ans... et même jusqu'à 26 ans !

jamais venues au MZ pour moitié



Support de « tri de cartes » / familles
conçu par le Département éducatif
et culturel des Musées, en collaboration
avec Métis et sur les conseils d'Artizest
Photos © Musées de la Ville de Strasbourg



LE MUSÉE
ZOOLOGIQUE
ET VOUS !

PRINCIPAUX RÉSULTATS

UNE ANALYSE TRANSVERSALE DES GROUPES DE DISCUSSION



Cindy Lebat, Pôle Conseil & Recherche de Mêtis

RÉSULTATS – ANALYSE TRANSVERSALE

Consensus autour des représentations du Musée Zoologique (de l'enquête par questionnaire à la consultation par groupe de discussion)

Un lieu attachant mais vieillissant

Un lieu de partage intergénérationnel

Un lieu de discours scientifique

S'amuser !



Focus sur des animaux emblématiques



Des collections d'animaux naturalisés

Importance de l'esthétique du lieu et de l'artistique dans le lieu

Représentations et souvenirs associés au musée



Un lieu à la fois "magique" et "vieillot"



Un lieu familial et intergénérationnel



Un lieu fréquenté au fil des âges de la vie



Je l'ai trouvé très poussiéreux mais charmant et impressionnée par la collection.

Visité seul quand j'étais adolescent ensuite je l'ai fait découvrir à mes enfants et j'ai hâte de le visiter avec mon petit-fils.



L'ambiance surannée qui régnait donnait aux visites un charme particulier mais la muséographie était vraiment trop vieille.



C'était mon musée préféré quand j'étais petite.



RÉSULTATS – ANALYSE TRANSVERSALE

La naturalisation

RÉACTIONS VARIABLES FACE AUX ANIMAUX NATURALISÉS :

De la fascination au malaise, selon son degré de sensibilité et d'habitude.

Participant C-4 : « moi j'ai jamais été dans ce musée avec des animaux naturalisés, mais **au moment où on me dit que c'est des animaux naturalisés honnêtement, j'ai pas trop envie d'y aller.** Ça continue à être des vrais animaux, c'est pas des statues... **c'est des animaux... morts...** »

Participant A-3 : « je suis **un peu gêné face aux animaux naturalisés**, mais je me dis que ça a une dimension archéologique, c'était il y a pas mal d'années donc ça va. Mais je serai gêné aujourd'hui qu'on fasse la même chose. **J'espère qu'on a arrêté de faire ça !** ».

BESOIN D'EXPLICATION ET DE CONTEXTUALISATION :

- **Sur le procédé de naturalisation**
- **Sur l'origine des collections**
- **Pour les adultes et les enfants**

Participant B-2 (focus-groupe spécialistes) : « c'est un travail monstre qu'ils font et c'est pas assez montré [...] **je trouve ça beau** en fait à quel point, on réussit à redonner à l'animal toute sa... Presque à le rendre vivant sans qu'il soit vivant. »

Participant A-1 (focus-groupe familles) : « il y a un questionnement sur ce mort qu'on a retravaillé... je pense que les enfants se posent la question, comment on les a vidés, etc. Des choses qui sont violentes dans l'imaginaire. [...] **Il faut trouver une méthode pour en parler...** ».



RÉSULTATS – ANALYSE TRANSVERSALE

Pour un discours et un contenu scientifique rigoureux et de grande qualité

Les spécialistes :

- Transmission et vulgarisation des connaissances scientifiques.
- Des attentes plus précises sur certains spécimens ou champs d'expertise.
- Rigueur et sérieux du contenu des activités.

Tous les publics :

Mission fondamentale de sensibilisation aux enjeux environnementaux contemporains locaux.

Lien entre sciences et société :

- Transmettre une culture et des méthodes scientifiques
- Renseigner sur l'actualité (internationale) de la recherche.

A l'Arche :

La convivialité avant tout.

RÉSULTATS – ANALYSE TRANSVERSALE

Pour un discours et un contenu scientifique
rigoureux et de grande qualité

Des propositions pour apprendre et découvrir :

Visites guidées :
une proposition de référence

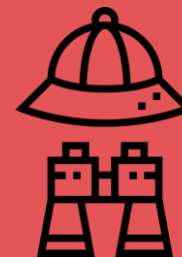


MAIS :

Avec une bonne
qualité d'écoute
et d'expérience
*(petits groupes, peu
d'affluence...)*

**Les sorties naturalistes
autour du musée**

- enjeux environnementaux
- ancrage local



**Documentaires
Animaliers**



NON

*(pas le lieu/le
moment)*

Conférences



Pour les spécialistes



Mais pas pour les enfants

RÉSULTATS – ANALYSE TRANSVERSALE

Visiter avec ses (des) enfants : le rôle éducatif du Musée Zoologique

Appui à la construction
éducative des parents,
et lien avec l'Éducation
Nationale.



Les enfants comme
moteurs de la visite



« c'est bien **que les musées puissent empouner les parents** [...] un petit truc à l'entrée, un carnet par exemple, [...] ça aide les parents. »

Les parents expriment le désir
d'une offre complémentaire
prenant en compte leurs
propres attentes.



« ce qui m'intéresserait
c'est que je puisse laisser mon
fils dans un atelier, et que moi
je puisse **profiter de quelque
chose pour adulte**
dans le musée »

Le parent devient médiateur-ice,
mais a besoin d'être « outillé »
par le musée pour
accompagner
son ou ses enfants.



RÉSULTATS – ANALYSE TRANSVERSALE

**Apprendre en s'amusant,
mais pas s'amuser sans apprendre**

PROPOSITIONS

L'envers du décor :

- les réserves
- rencontres avec les professionnel·les

Les événements

(spectacles, concerts...)
en résonance avec le lieu
ENTHOUSIASME MODÉRÉ

MAIS

A QUELLE CONDITION ?

- Porteurs de sens
- Transmission de contenus scientifiques
- Lien avec les collections

Propositions ludiques :

- Jeux de piste, énigmes, chasses au trésor
- Escape game, murder party
- Visites « drôles »

Manipulation / activités manuelles :

- Ateliers de fabrication d'abris pour les animaux
- Faire des expériences scientifiques

RÉSULTATS – ANALYSE TRANSVERSALE

Les modalités pratiques de la visite et de son organisation 1 : l'accès à l'information

- **Diversifier les canaux de communication** : les attentes en matière de communication varient selon les groupes (RSN, papier, affiches, média locaux, ...)
- **Défi de la sursollicitation et de la saturation**, en particulier chez les étudiant·es.

« on reçoit beaucoup beaucoup de mails, et les trucs intéressants sont noyés dedans »
(focus-groupe étudiant·es)

Instagram
(et les story) fait
l'unanimité chez
les étudiant·es



Il ne ressort pas de consensus sur un type de canal d'information.

RÉSULTATS – ANALYSE TRANSVERSALE

Les modalités pratiques de la visite et de son organisation

2 : le trajet

Je prépare ma visite au Musée Zoologique



Avec qui ?

- Avec mon partenaire
- Avec la maison de l'Arche
- Avec mes amis

Avec quoi ?

- Ma gourde ou une bouteille d'eau
- Mon portable
- Mon porte-monnaie

Comment ?

- À vélo
- En voiture
- En tram C ou E
- À pied



Les déplacements vers le musée ne posent pas de difficulté majeure pour la plupart des résident.es de Strasbourg, mais ils peuvent être **problématiques pour les personnes présentant un trouble du développement intellectuel**, soulignant ainsi les défis en termes d'accessibilité des transports pour une expérience culturelle autonome.

RÉSULTATS – ANALYSE TRANSVERSALE

Les modalités pratiques de la visite et de son organisation

3 : le choix de l'horaire



Des choix adaptés aux profils et besoins de chaque groupe.

Tou·tes

Pas d'engouement pour les visites sur la pause méridienne.

Étudiant·es

Format nocturnes étudiantes

Familles

Adapter la durée aux enfants :
1h max

Spécialistes

Des visites en semaine pour éviter l'affluence

RÉSULTATS – ANALYSE TRANSVERSALE

Les modalités pratiques de la visite et de son organisation

4 : le prix d'entrée

La perception du prix d'entrée au musée varie en fonction du capital économique des visiteurs.

Un motif courant de renoncement à la visite

Des « prix plafonds » exprimés :
5 à 7€ dans le groupe étudiant-es
moins de 10€ chez les « voisin-es »

Vers une tarification flexible : nécessité d'une réflexion approfondie sur les politiques tarifaires



PRINCIPAUX RÉSULTATS

UNE ANALYSE TRANSVERSALE DES GROUPES DE DISCUSSION



→ *Pour en savoir plus, se reporter au rapport*

Cindy Lebat, Pôle Conseil & Recherche de Métis

QUEL VÉCU DE LA PARTICIPATION ?

→ se reporter au dossier interne de bilan/évaluation

LE MUSÉE ZOOLOGIQUE ET VOUS !

Prénom :

Votre participation au groupe de discussion « étudiant.es » du 10 octobre 2023

Merci pour votre implication dans ce groupe de discussion. Cette démarche étant nouvelle pour le Musée Zoologique, il est important pour nous de recueillir votre avis et votre ressenti sur votre participation. Merci d'avance, vos retours nous sont précieux !

Avant le groupe de discussion :

- Comment avez-vous entendu parler de la démarche ?
- Pourriez-vous nous dire ce qui vous a motivé(e) / décidé(e) à vous inscrire ?
- Avez-vous déjà participé à un groupe de discussion de ce type, ou déjà expérimenté des temps similaires dans d'autres contextes (réunion publique, conseil de quartier, AG d'asso...) ?
 Oui → précisez : Non
- Comment vous sentiez-vous avant de venir à ce groupe de discussion ? (plusieurs réponses possibles)
 Enthousiaste Stressé.e Fatigué.e
 Motivé.e Intimidé.e Autre :
 Curieux.se Soucieux.se
 Intrigué.e Douteux.se

Votre vécu du temps d'échange :

- Comment vous êtes-vous senti(e) durant le temps d'échange ?
 Pas du tout à l'aise Peu à l'aise Plutôt à l'aise À l'aise Très à l'aise
 → Pour quelles raisons ?
- Avez-vous eu le sentiment de pouvoir dire tout ce que vous souhaitiez ?
 Oui, j'ai tout dit
 Non, j'ai pu dire en partie, mais je n'ai pas pu tout dire
 Non, je n'ai pas dit grand-chose
 Si non, pourquoi ? (plusieurs réponses possibles)
 Quelqu'un m'a dit à ma place L'animatrice ne m'a pas donné la parole
 On est passé à un autre sujet Je suis de nature timide
 Je me suis censuré.e sur un sujet
 Certains sujets n'ont pas été évoqués, précisez :
 Autre :
- Comment vous êtes-vous senti(e) à l'issue de ce temps d'échange ? (plusieurs réponses possibles)
 Satisfait.e Déstabilisé.e Précisez si vous le souhaitez :
 Enjoué.e Frustré.e
 Enthousiaste Agacé.e
 Surpris.e Fatigué.e
 Douteux.se Autre :

Le déroulé du groupe de discussion

8. Avez-vous apprécié la façon dont cet atelier s'est déroulé ?

	Pas du tout satisfait	Peu satisfait	Plutôt satisfait	Satisfait	Très satisfait	Pour quelles raisons ?
L'invitation par mail	<input type="checkbox"/>	<input type="checkbox"/>	<input type="checkbox"/>	<input type="checkbox"/>	<input type="checkbox"/>	
L'accueil	<input type="checkbox"/>	<input type="checkbox"/>	<input type="checkbox"/>	<input type="checkbox"/>	<input type="checkbox"/>	
Le temps d'interconnaissance	<input type="checkbox"/>	<input type="checkbox"/>	<input type="checkbox"/>	<input type="checkbox"/>	<input type="checkbox"/>	
Le 1 ^{er} temps d'échange dans la salle de réunion	<input type="checkbox"/>	<input type="checkbox"/>	<input type="checkbox"/>	<input type="checkbox"/>	<input type="checkbox"/>	
La présentation du futur musée	<input type="checkbox"/>	<input type="checkbox"/>	<input type="checkbox"/>	<input type="checkbox"/>	<input type="checkbox"/>	
L'activité « tri de cartes »	<input type="checkbox"/>	<input type="checkbox"/>	<input type="checkbox"/>	<input type="checkbox"/>	<input type="checkbox"/>	
Le temps convivial / après	<input type="checkbox"/>	<input type="checkbox"/>	<input type="checkbox"/>	<input type="checkbox"/>	<input type="checkbox"/>	

Pour conclure :

9. Sur la totalité de ce groupe de discussion, dites nous...

Ce que vous avez préféré : Ce que vous avez le moins aimé :

10. Qu'avez-vous pensé des contreparties/cadeaux ?
 Elles dépassent mes attentes
 Elles correspondent à mes attentes
 Elles sont en-dessous de mes attentes
 Je n'attendais rien

La suite :

11. Souhaiteriez-vous être recontacté(e) pour participer aux 3 ateliers participatifs qui auront lieu début 2024 ? → Trois ateliers de co-création pour imaginer ensemble comment les habitants pourraient continuer à être associés à la programmation culturelle du musée après sa réouverture.
 Oui Non Pourquoi ?

12. Si d'autres temps d'échange sont organisés après la réouverture du musée en 2025, souhaiteriez-vous y participer ? Oui Non Je ne sais pas

13. Auriez-vous des suggestions/dées d'améliorations pour d'autres temps d'échange de ce type ?

MERCI BEAUCOUP D'AVOIR PRIS LE TEMPS DE RÉPONDRE À CE QUESTIONNAIRE D'ÉVALUATION !

LE MUSÉE ZOOLOGIQUE ET VOUS !

Dites nous ce que vous avez pensé de ce moment !

Prénom :

Cochez ce qui correspond à votre ressenti.

- Comment vous sentiez-vous **AVANT** de venir ?
 content motivé curieux intrigué stressé intimidé fatigué AUTRE :
- Comment vous êtes-vous senti(e) **PENDANT** les échanges ?
 Très à l'aise Plutôt à l'aise Pas très à l'aise Pas du tout à l'aise
- Comment vous sentez-vous maintenant, **APRÈS** ces échanges ?
 content surpris confus fatigué mécontent pas satisfait AUTRE :

4. Avez-vous aimé...

- la présentation du futur Musée Zoologique ?

- la présentation de l'oiseau naturalisé ?

- les moments de discussion ?

- l'activité "Je prépare ma visite" avec les étiquettes ?

- l'activité debout, avec les cartes ?

- les cadeaux ?

Vous pouvez : entourer le moment que vous avez préféré barrer le moment que vous avez le moins aimé

LE MUSÉE
ZOOLOGIQUE
ET VOUS !

QUEL VÉCU DE LA PARTICIPATION ?

« chacun
pouvait dire
son avis »

« un peu
court »

« La démarche m'a plu, je suis content d'y
participer, et je suis content que ma fille
puisse y participer, je trouve que c'est une
nouvelle approche de la vie en ville »

« très logiquement, quand la ville a fait
son sondage, j'ai donné mon avis, et
puis je suis allée à la réunion de
synthèse, et je me suis proposée après
pour continuer là-dedans parce que
c'est un lieu que j'aime beaucoup »



EN FAMILLE

« liberté d'échange »

« une certaine gêne
dans le groupe »

« on a passé un
bon moment
ensemble »

« échanges très riches,
constructifs »



SPÉCIALISTES

« C'était mieux
que ce à quoi
je m'attendais,
c'était plus
sympa, plus
convivial »

« le contexte
donnait envie de
s'exprimer »

« bonne
ambiance »

« ça
m'intriguait »

PERSONNES
EN SITUATION
DE HANDICAP
MENTAL

« tout le
monde était
très ouvert »



ÉTUDIANT.E.S

« J'ai jamais vu
musée qui fait
ça en fait. C'est
très original. »

« c'est trop
bien de faire
en fonction
des attentes
des gens. »

« J'étais content
J'avais plein
d'idées et j'ai
pu donner mon
avis ! »

« je voulais vous féliciter pour la
démarche, je trouve ça très bien de
vouloir intégrer tous les publics, enfin
des publics divers dans la
programmation et le fonctionnement
du musée (...) il n'y a que comme ça
que ça va marcher de toute façon ! »

LE MUSÉE
ZOOLOGIQUE
ET VOUS !

STANDS À LA RENCONTRE DES HABITANT·ES

5 occasions de rencontres dans l'espace public, dans différents quartiers

Festival des possibles

juin 2023, Montagne verte

70 adultes
18 enfants

Famille en herbe (Francas)

juill. 2023, Cité Rotterdam

5 adultes
15 enfants

Animation de l'été (ARES)

août 2023, Cité Spach

8 adultes
15 enfants

Strasculture

sept 2023, pl du Château

105 adultes
30 enfants

Journées du patrimoine

sept 2023, Planétarium

142 adultes
72 enfants

→ Des stands tenus par les équipes du Musée Zoologique et du Département éducatif et culturel

LE MUSÉE
ZOOLOGIQUE
ET VOUS !

STANDS À LA RENCONTRE DES HABITANT·ES



Cité Rotterdam, « Famille en herbe » (Francas), juillet 2023



Cité Spach, animations de l'été (ARES), août 2023



Faire s'exprimer les enfants :
« Mon activité rêvée au
Musée Zoologique »

STANDS À LA RENCONTRE DES HABITANT·ES

480
personnes
rencontrées
330 adultes
150 enfants

Près de 80
idées-rêves
recueillies
sur le mur
d'expression

45 dessins
« Mon
activité rêvée
au musée »
par des
enfants de 3
à 13 ans

26
réalisations
du jeu de
« tri de cartes »

→ Analyse réalisée en interne (ML) :

- des apports parallèles et complémentaires à l'analyse des groupes de discussion
- à partir d'un recueil auprès d'un grand nombre d'habitantes, aux profils variés et non ciblés

Ce support détaillé propose une synthèse des apports des stands. Pour aller plus loin, se reporter au dossier interne de bilan / stands.

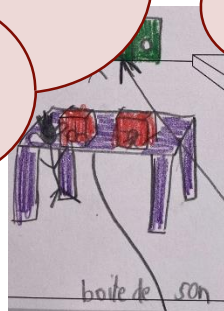
LE MUSÉE
ZOOLOGIQUE
ET VOUS !

COMPLÉMENTS APPORTÉS PAR LES STANDS

La parole aux enfants : leurs activités rêvées au musée

Activités multisensorielles voire immersives

*pour mieux comprendre
l'environnement et la vie des
animaux (toucher avant tout,
mais aussi (res)sentir, écouter, et
même goûter !)*



Caresser les animaux,
dans la vitrine.

Pouvoir toucher
les familles

Jeu et amusement

*en lien voire mimétisme
avec les animaux
(jouer, se déguiser, se
cacher, imiter)*



Activités créatives et artistiques

*« dessiner des animaux
devant des animaux »
ou inventer des animaux
imaginaires, hybrides...*



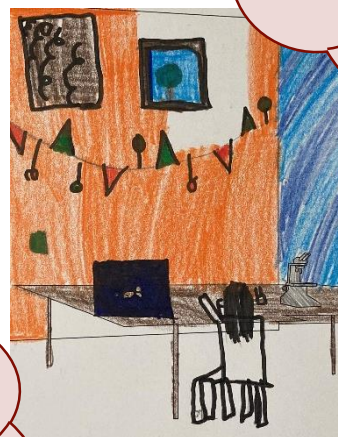
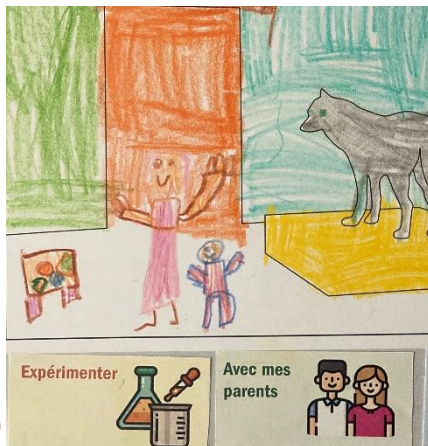
et voir ses
créations
exposées...



LE MUSÉE
ZOOLOGIQUE
ET VOUS !

COMPLÉMENTS APPORTÉS PAR LES STANDS

La parole aux enfants



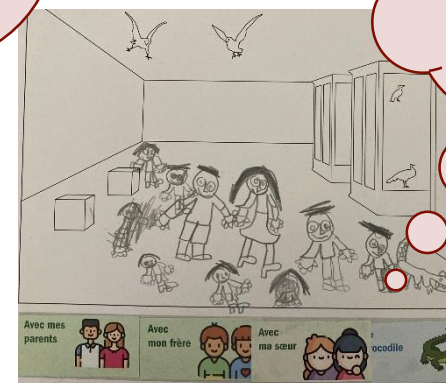
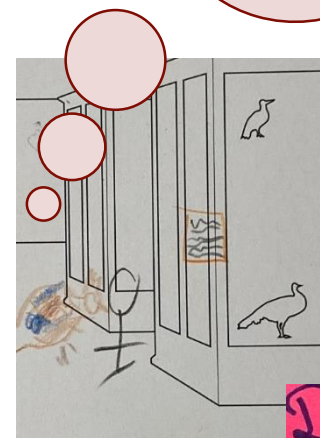
« Apprendre plein de choses sur les animaux »
soif de découvertes
sur les animaux « rares » ou disparus (des profondeurs, préhistoriques, dinosaures...)
ou familiers (oiseaux, petites bêtes, animaux de compagnie)



Des activités à partager en famille !

Jouer l'apprenti-zoologue

observer / chercher des petites bêtes, « voir les animaux de tout près », « faire des expériences », manipuler, fabriquer



rencontrer des nouveaux animaux

Dans le musée j'aimerais me cultiver sur les animaux.

COMPLÉMENTS APPORTÉS PAR LES STANDS

La parole à un adolescent de 13 ans de la Cité Spach :

CE QUI LE FERAIT VENIR AU MUSÉE :

- Activités ludiques (escape game, jeu de piste, jeu de rôles)
- Entrée pro : découvrir les métiers des personnes qui travaillent au musée « ce serait intéressant »
- Dimension concrète : faire des expériences « j'adore ça »
- Intérêt social et convivialité

« tout ce qui est **jeu** [...] pour venir **avec mes potes** »

« des activités proposées **par des animateurs** »

« la flemme, **apprendre, on dirait un cours de SVT** »

« ça va trop **me rappeler l'école** »

« Moi si je vais **au musée c'est pour être au calme, tranquille.** »

CE QU'IL ÉCARTE :

- Propositions trop scolaires (conférences, « apprendre... »)
- Événementiel qui vient rompre la tranquillité du musée
- Activités sans rapport direct avec le musée

COMPLÉMENTS APPORTÉS PAR LES STANDS

Les idées-rêves du mur d'expression, en un coup d'œil :

S'immerger dans
l'environnement des animaux
voire se mettre « dans leur peau »
ou interagir en proximité pour
mieux comprendre leur vie et
leurs écosystèmes

Voler avec les
oiseaux

Apprendre et découvrir,
plus-value scientifique
et didactique

Pouvoir discuter avec
des spécialistes

- des visites guidées
spéciales enfants

Ancrer le musée
dans son
environnement
proche

Symagie avec jardin
botanique pour donner
des infos sur les
animaux du jardin

Animaux et art
animaux hybrides, fantastique

FAIRE UNE EXPO
DE CRÉATURES
CRYPTOZOOLOGIQUES

Ouvrir
l'imaginaire et la
créativité autour
des animaux

INVENTER SON
ANIMAL

Inclure les
préoccupations
environnementales

Recherche scientifique
écologie
espèces rares

S'approprier / tisser
un lien au musée
de différentes
manières

Faire une collection
d'abeille en
alcool

Déposer un objet
qui m'appartient

S'amuser au musée en
famille ou entre amis
= jeu + convivialité +
insolite

Faire une
soirée
pyjama

Ateliers / animations
portant sur la protection
et la prévention à
la cause animale

ESCAPE GAME
FAMILLE AU
MUSÉE

Soirée déguisée
ou
masquée

COMPLÉMENTS APPORTÉS PAR LES STANDS

Les idées-rêves du mur d'expression, en détail : 2 grandes thématiques principales

S'immerger dans l'environnement des animaux voire se mettre « dans leur peau » ou interagir en proximité pour mieux comprendre leur vie et leurs écosystèmes

recours à l'immersif numérique ou sensoriel, sonore ou incarné (mises en situation, jeu de rôles)

- Une mise en scène de l'environnement de l'animal (plate, échirag, odeurs...)

me promener dans un jardin avec à l'intérieur du musée qui présente l'écosystème des animaux

une mise en situation de jeu de rôles

Realité virtuelle aventure à travers le temps : pré-dinosaures, préhistoire, etc...

Un casque de réalité virtuelle permettant de voir évoluer les animaux dans leur milieu naturel.

Utiliser des jeux de rôles

S'amuser au musée en famille ou entre amis = jeu + convivialité + insolite

→ activités ludiques : jeux de piste, escape games...

→ activités insolites et festives en nocturne : soirée déguisée / masquée / dansante / pyjama / nudiste / apéro...

ESCAPE GAME FAMILLE AU MUSÉE

Faire une soirée PYJAMA

des bals...
Accueillir des soirées dansantes

une soirée/apéro entre amis dans l'excalte du musée

Soirée déguisée OU MASQUÉE

COMPLÉMENTS APPORTÉS PAR LES STANDS

Les idées-rêves du mur d'expression, en détail : d'autres thèmes récurrents

Apprendre et découvrir, plus-value scientifique et didactique

- visites commentées
- échanges avec des spécialistes
- activités « spécial enfants » notamment tout-petits et en langues étrangères

Visite commentée sur la vie des animaux et leur écosystème

- des visites guidées spéciales enfants

Pourquoi discuter avec des spécialistes.

Proposer des activités pour les enfants / familles en langues étrangères

Ateliers / animations portant sur la protection et la prévention à la cause animale

écologie
espèces rares

- Recherche de... des espèces...

Inclure les préoccupations environnementales

- questions d'éthique animale, sensibilisation à leur protection
- intérêt pour les animaux rares ou disparus
- contenus scientifiques sur l'écologie, le réchauffement climatique...

voir des dinosaures

réviser les animaux!

Ouvrir l'imaginaire et la créativité autour des animaux

- ateliers créatifs / de pratique artistique autour des animaux
- interventions d'artistes
- focus sur les créatures cryptozoologiques et les animaux hybrides

Inviter des artistes

INVENTER SON ANIMAL

Animaux et art
animaux hybrides, fantastique

FAIRE UNE EXPO DE CRÉATURES CRYPTOZOOLOGIQUES

COMPLÉMENTS APPORTÉS PAR LES STANDS

Les idées-rêves du mur d'expression, en détail : d'autres thèmes secondaires

S'approprier le musée de différentes manières

- se familiariser avec les coulisses, s'initier aux métiers
- tisser un lien intime au musée, par le biais de l'animal de compagnie, ou le dépôt d'un objet personnel
- participer à une programmation thématique selon son origine géographique

Faire une collection d'abeille en alcool

faire un atelier pour apprendre comment naturaliser les animaux.

une programmation par continent / zone géographique qui intègre les personnes issues de ces pays & habitent à Strasbourg

j'aimerais ramener mon oiseau au musée pour voir ses ancêtres.

Déposer un objet qui m'appartient.

Ancrer le musée dans son environnement proche

- attachement aux animaux familiers quotidiens (oiseaux, insectes...)
- synergie avec le jardin botanique
- idée d'un « club nature » pour les enfants

Synergie avec jardin botanique pour donner des infos sur les animaux du jardin (araignées, oiseaux, ...)

UN CLUB NATURE PERMANENT RÉGULIER qui accueille les enfants

COMPLÉMENTS APPORTÉS PAR LES STANDS

D'autres besoins identifiés auprès d'habitant·es moins familier·es


« C'est vrai que c'est gratuit, je crois, les dimanches ? »

« Je ne savais pas qu'il y avait des activités, c'est la première fois que j'entends ça »


« Ils sont où ces musées ? On y va comment ? »

« C'est aussi gratuit pour moi si j'accompagne mon enfant ? » (en situation de handicap)

« Moi, seule, les musées, bon... mais avec mon fils, ce serait bien »



La connaissance de la gratuité comme levier : être informé·es des gratuités dont on bénéficie



Les activités « en famille » comme motivation : en être informé·es via un support dédié, adapté, facile à lire, par thématique ?



Avoir un support/plan de localisation clarifié avec indications des transports

ET APRÈS ?

Rappel de l'objectif de la consultation par questionnaire et groupes de discussion :

A PARTIR DE LA
RÉOUVERTURE

Proposer des activités et des événements au plus près des attentes des habitantes



Concrètement ? → comment la consultation des habitantes va venir nourrir la conception de la programmation culturelle du musée

ET APRÈS ?

- L'analyse transversale des groupes de discussion
⇒ une « **boussole** » pour la conception de la future offre culturelle
 - Élaboration de propositions d'activité qui répondent à **des attentes et des envies communes** exprimées au sein de plusieurs typologies d'habitantes
 - Élaboration de propositions d'activité qui répondent à **des besoins plus spécifiques** exprimés au sein de certaines typologies d'habitantes
- **Objectif** : que chacun et chacune trouve son compte dans la future offre, avec plusieurs types d'activité pouvant correspondre à ses besoins et ses envies
- **Constat** : une concordance entre les attentes des habitantes et les piliers de l'expérience de visite du futur musée définis dans son projet scientifique et culturel



Émerveillement – Compréhension – Participation – Engagement

ET APRÈS ? > ATELIERS PARTICIPATIFS EN 2024

Résultats de l'enquête
= club / comité de
visiteurs ou de voisins
A REINTERROGER

Expérience de la participation
aux groupes de discussion

Comment continuer à associer au mieux
les habitantes à la programmation des
activités et événements du musée ?

Qui ? Dans quel cadre ? A quel sujet ?
Sous quelle forme ? A quelle fréquence ?
Avec quel niveau d'implication ?



- **Ateliers de co-création** (prototypage et test) avec des groupes d'habitantes aboutissant à plusieurs scénarios, proposés aux équipes
- **Événement de restitution** pour la réouverture du musée
- **Expérimentation et évaluation** du scénario validé après réouverture

Avec l'accompagnement
d'Alexia Jacques-Casanova



Un grand MERCI
à l'ensemble
des équipes impliquées,
aux participant-es,
relais et partenaires
de la démarche !

Avec l'accompagnement de



et



stras.me/musee-zoologique